

ATELIER VIGNIER-DUPIN

CONSERVATION- RESTAURATION CERAMIQUE, VERRE ET EMAUX



**18 rue Chappe/5 rue de la Grange Batelière
75018 Paris/ 75009 Paris**

**01.42.59.53.01
ateliervignierdupin@gmail.com
www.atelierdupin.fr**

HISTOIRE ET ORGANISATION

Créé en 1986, l'Atelier Vignier-Dupin se situe dans le quartier de la butte Montmartre au 18, rue Chappe dans le 18^e arrondissement. Il se compose d'une équipe de 2 personnes :

- Juliette Vignier-Dupin, responsable de la structure, diplômée d'une Maîtrise d'Histoire de l'art et Master de Conservation-Restauration des Biens Culturels de l'Université de Paris I
- Caroline Henrio, diplômée d'une Maîtrise d'Archéologie et d'un Master de Conservation-Restauration des Biens Culturels de l'Université de Paris I

Par leur expérience riche et variée, ces deux professionnelles savent se diversifier dans la restauration de céramiques de tous types et époques (terre cuite, faïence, biscuit, porcelaine...) mais aussi de verres (pâte de verre, opalines, cristal...), d'émaux sur métal et objets d'art (cristal de roche, œuf d'autruche, plâtre...).

Aussi bien aux services des musées nationaux et internationaux, elles restaurent également les objets de particuliers, services archéologiques, marchands d'art...

Selon les besoins, les restauratrices font des recherches en archives et dans les musées pour retrouver la typologie d'une forme incomplète ou effectuer le moulage en vue d'une restitution (exemple : le bras manquant d'une statuette de Sèvres).

L'Atelier Vignier-Dupin est équipé de tous les moyens techniques habituels pour la restauration de céramiques et verres : machine à pression de vapeur, table aspirante, binoculaire, micro tours, échafaudages pour les chantiers monumentaux, réserve pour les objets, informatique et internet.

Selon les demandes ou les difficultés, l'atelier peut être appelé à établir un partenariat avec divers structures :

- Manufacture Nationale de la Céramique (Sèvres),
- Centre National d'Evaluation de Photoprotection et Laboratoire de photochimie de l'Université Blaise Pascal de Clermont-Ferrand,
- Atelier du nombre d'or de Bruno Toupry (Paris, 11^e),
- Pigment Rouge (Paris, 20^e)
- AINU (Paris)
- BIM (Semur)

CONSERVATION-RESTAURATION DU PATRIMOINE CULTUREL

Conservation préventive

L'Atelier Vignier-Dupin propose un accompagnement auprès des structures d'exposition et de conservation d'objets céramiques, verres et émaux avec un entretien ponctuel des œuvres, des campagnes de constat d'état des collections. Il propose aussi ses conseils auprès des conservateurs, du personnel de musée (régisseurs, installateurs...), des archéologues... sur les modes de stockage et de mise en réserve, conseils de maintenance, contrôle environnemental des lieux d'exposition et de conservation (humidité relative, température, choix de vitrines...).

Chantier des collections des verres du Louvre (département des sculptures, Histoire du Louvre)





Prélèvement en motte de fragments d'une céramique protohistorique (Roissy) puis nettoyage et plan de remontage.



**Fragments de verre prélevés en motte
fouille de Neuvy les Tours**



après traitement verre provenant de la



Conservation-restauration

L'Atelier Vignier-Dupin travaille depuis 25 ans sur tout objet céramique, verre et émail en France et à l'étranger. Nous avons été appelé ainsi à travailler sur des objets très variés quand par leur spécificité technique que par leur taille et leur nombre.

Des principes déontologiques précis sont appliqués en restauration d'objets. Les paramètres essentiels sont la bonne conservation et la stabilisation des objets afin de leur assurer leur pérennité.

La conservation-restauration se fait en plusieurs étapes :

- l'observation ou constat d'état
- la dérestauration d'une ancienne intervention trop débordante dans certains cas.
- le dessalage si besoin.
- le nettoyage avec un solvant approprié : eau, vapeur d'eau, alcool, acétone...
- le remontage des divers fragments et leur collage.
- le comblement des lacunes.
- la réintégration colorée du comblement pour rendre l'ensemble objet originel/partie restaurée homogène et lisible au spectateur.

Conservation-restauration archéologique

La restauration d'objets archéologiques ne doit être ni illusionniste, ni interprétative pour que le public puisse comprendre dans quel état a été trouvé les objets et quelle était leur forme d'origine. C'est un travail spécifique vu l'état de conservation souvent très dégradé des objets trouvés lors de fouilles archéologiques terrestres ou sous-marines. Recouverts de dépôts terreux, de concrétions calcaires ou de sels, les phases de constat d'état puis de nettoyage sont minutieuses (observation sous binoculaire, tests de nettoyage...).

Les comblements respectent la forme typologique de l'objet tout en permettant le soutien mécanique des fragments. Les matériaux employés sont réversibles et compatibles avec le type de céramiques ou de verres à restaurer.

Pour la céramique, la retouche colorée se fait à la peinture au pinceau ou à l'aérographe recouvert de petits points sur l'ensemble du comblement. Cette technique mise au point il y a 30 ans permet au public de faire la distinction entre le comblement et la céramique sans que le regard ne soit gêné par une restauration trop visible.

Pour le verre, la couleur peut être faite directement en masse dans la résine utilisée pour le comblement ou en surface au pinceau et à l'aérographe.



Gourde Crapaud médiévale appartenant au Château de Blandy-les-Tours (77) : fragments nombreux, avant nettoyage, après remontage et restaurée.



Céramique commune gallo-romaine, provenant des fouilles de Rennes avant et après restauration.

Les différentes étapes de restauration d'une céramique archéologique :
un coquemar médiéval XVe siècle



Coquemar avant traitement et en cours de collage



Comblement au plâtre teinté d'une céramique commune d'époque médiévale. Les surfaces sont protégées de la poussière du plâtre par un film plastique. La plastiline (en gris) reprend la forme intérieure de la céramique. Travail de mise en forme du col à la râpe.



Retouche à l'enduit teinté et technique des petits points.



Paroi fine, Musée départemental de l'Arles Antique

Restauration de verres archéologiques



Emballage d'un des verres de Begram et photographie avant démontage et nettoyage.



Plan de montage des fragments de verre après nettoyage minutieux puis remontage.

**Campagne de restauration de verres archéologiques en vue de l'exposition
« Afghanistan : trésors retrouvés » pour le musée archéologique de Kaboul.**



Verres de Begram (Afghanistan) après restauration.



Verre La Tour de Justice, Château de Blandy-les-Tours (77) avant et après.

Conservation-restauration historique

Des principes semblables à la restauration archéologique sont employés pour la restauration des objets dits historiques :

- respect de l'œuvre et de son intégrité (forme, décors...)
- réversibilité des matériaux de restauration
- participation à la stabilité et à la pérennité de l'œuvre.

Selon la demande, la restauration peut être de discrète à illusionniste. Pour les musées, les restaurations sont exécutées sur la face uniquement et détournées (il n'y a aucun empiétement de la peinture sur la céramique). En revanche, les particuliers et les marchands peuvent demander une restauration invisible.



Plat Moustier (Musée d'Yvetot) avant et après restauration





Fontaine à thé appartenant à l'Académie Française

Exemple de restitution de deux anses :

Il manquait les deux anses de ce vase ; après recherche auprès du Musée et des Archives de la Manufacture de Sèvres, les deux anses ont pu être réalisées selon modèle exacte, directement dans les ateliers.



Modèle sculpté dans le bois après recherche typologique des anses à restituer.
Modèle en bois et anse en porcelaine (retrait de 13%).



Vase avec les deux anses en porcelaine restituées ; dorure 24 carats

Conservation-restauration monumentale

Depuis 22 ans, l'Atelier Vignier-Dupin a été appelé à de nombreuses reprises pour travailler sur des œuvres monumentales céramiques et verres, aussi bien pour les musées que les particuliers. Ces œuvres de taille importante supposent une mise en œuvre parfois complexe et une expérience rigoureuse. Ce travail s'échelonne de la « simple » dépose de carreaux (retrait de l'objet in-situ) à une restauration complète d'un ensemble et sa réinstallation dans un local approprié. Il comprend à la fois des vases « hors normes », des ensembles de céramique murale ou encore la façade complète d'un bâtiment.



Exemples les plus récents 2007/2014 :

Dépose d'œuvre :

- Dépose de carreaux en faïence (Musée Grobet, Marseille)
- Dépose de panneaux Loebnitz céramiques Ville de Saint-Denis (93)
- Dépose de 2 panneaux en grès de Sèvres au consulat de France au Caire (Egypte)

Nettoyage :

- Nettoyage de vases Cros et Dalou (Musée du Petit Palais, Paris)
- Nettoyage et repose du Paysan de Dalou à Vierzon

Restauration :

- 23 panneaux publicitaires en céramique Michelin
- Panneaux en céramique Iznik pour le département des Arts de l'Islam du Musée du Louvre
- Restauration d'un poêle en faïence XVIIe siècle (Musée de la chasse, Paris)
- Restauration de 3 panneaux de Loebnitz pour le musée de la céramique à Rouen : la Parisienne, la Musique et la Peinture

Exemples de déposes :



Musée Grobet de Marseille (juin 2008) : dépose des carreaux recouvrant la totalité d'une salle, avant sa destruction.



Dépose d'un panneau de Loebnitz, ville de Saint-Denis (93).

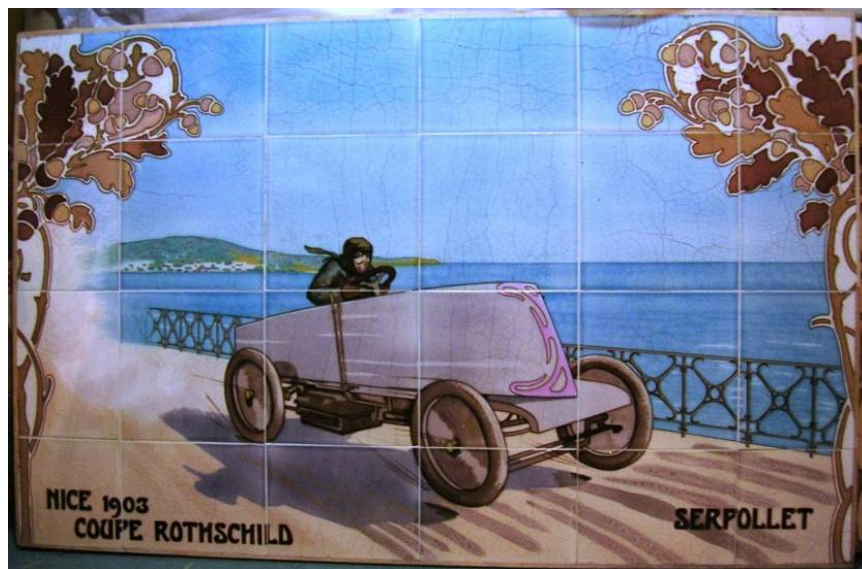
Dépose de 2 panneaux de Sèvres, consulat de France Le Caire (Egypte)



Nettoyage d'un vase monumental de Dalou, Musée du Petit Palais (Paris).



Restauration de panneaux



Panneau Nice 1903 avant et après (88 X 96 cm)

En vue de l'ouverture du musée Michelin à Clermont-Ferrand, l'Atelier Vignier-Dupin a effectué plusieurs campagnes de restauration sur des panneaux publicitaires de cette célèbre marque. Entreposés depuis des années dans des hangars, ces panneaux étaient très sales, fêlés voir extrêmement cassés pour quelques uns.



Panneau « La Parisienne » de Loebnitz, Musée de la céramique (Rouen)



« La Parisienne » de Loebnitz avant et après restauration, Musée de la céramique (Rouen)



Exemples de panneaux en céramique d'Iznik restaurés pour le département des Arts de l'Islam du musée du Louvre (75).



La salle de bain de la maison Schlumberger, Théodore Deck, Musée du Florival-Guebwiller

Restauration d'un poêle en faïence XVIIe siècle (Musée de la chasse, Paris)

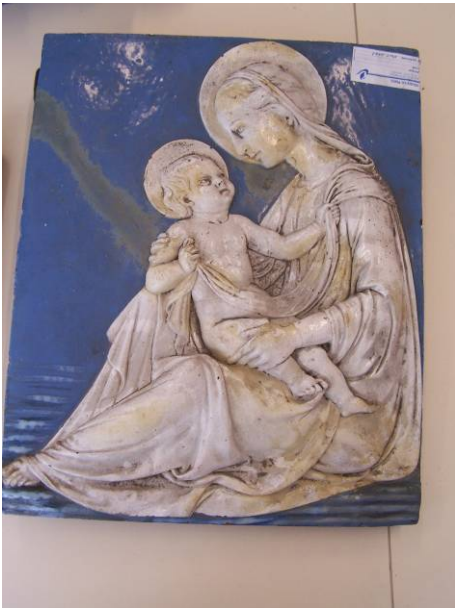


Détails avant nettoyage et remontage ; vue générale après restauration



Déplacement Dieu Pan du jardin des plantes au musée de la céramique à Rouen

Restauration d'un relief de Della Robbia pour le musée du Petit Palais



Restauration d'une cloison en verre

Certaines pièces en verre peuvent se révéler complexes par leur taille, leur épaisseur et bien-sûr leur niveau d'altération :



Restauration d'une plaque de verre monumentale, époque Art Déco provenant du bateau « Normandie ». Vue générale avant restauration, détail après.

Références

Musées nationaux

Musée du Louvre, Paris

- Département des Arts de l'Islam
- Département des Antiquités Grecques et Romaines
- Département des Antiquités Orientales
- Département des Sculptures

Mobilier National, Paris

Musée de Cluny, Paris

Musée des Beaux Arts de Chartres

Musée des Beaux Arts de Reims

Musée Guimet, Paris

Galerie Nationale du Jeu de Paume, Paris

Bibliothèque Nationale, Cabinet des Médailles, Paris

Musée d'Art Moderne de la Ville de Paris

Musée de la Rochelle

Musée des Antiquités de Rouen

Musée R. Quilliot de Clermont-Ferrand

Château-Musée de Dieppe

Museon Arlaten

Musée de l'Arles Antique

Musée de la céramique de Rouen

Musée des Beaux Arts de Clermont-Ferrand

Musée National de la céramique, Sèvres

Musée National de la Renaissance, Ecoen

Musée du Petit Palais

Musée du Grand Palais

Musée de Tessé, Le Mans

Musée Vivenel, Compiègne

Musée de Saint-Flour

Musée Picasso, Antibes

Musée des Beaux Arts de Rennes

Musée Jacquemart André, Paris

Musée de la chasse et de la nature, Paris

Musée d'Alésia

Musée Lorrain, Nancy

Musée de Gap

Musée de Saint-Cloud

Musées de Beaune et de Langres

Musée de Mantes la jolie

Musée du Florival à Guebwiller

Musée de la céramique architecturale d'Auneuil

Musée de Bailleul

Musée de Sarreguemines

Musée de Laon

Musée de Sedan

Musée de Sens

Musée des Antiquités Nationales, Saint-Germain-en-Laye

Musée de Saintes

Musée Archéologique départementale du Val d'Oise, Guiry en Vexin

Musée d'Amiens
Musée de Dreux
Musée de Senlis
Musée de Rodez
Musée de Guéret
Musée départemental de l'Oise, Beauvais
Musée de la Révolution, Château de Vizille (Isère)
Institut du Monde Arabe, Paris
Musée de Bourg-en-Bresse
Musée de Sarreguemines
Musée Archéa, Louvres
Musée de céramique architecturale, Romorantin

Autres

Fondation Dosne, Paris
FMAC (fonds art contemporain)
Mairie de Saint-Denis
Service Régional d'Archéologie de Seine-et-Marne
Mairie de Maussane les Alpilles
Ecomusée de Saint-Nazaire
Laboratoire d'archéologie Médiévale Méditerranéenne (Université de Provence, Aix-en-Provence)
Institut-Musée Pasteur
Maison Victor Hugo
Consulat et Ambassade de France au Caire
Musée de Valence
Musée d'Alésia

Musée internationaux

Musée des Arts Islamique de Doha (Qatar)
Musée Archéologique de Kaboul (Afghanistan)
Musée de la céramique de Faenza (Italie)
Louvre Abou Dhabi-Agence France Museums
Musée de Cherchell, Algérie